

## LAMIA

**3200 zł**

### O projekcie

**LAMIA** - projekt domku jednorodzinnego

Lamia zachwyca swą prostotą i elegancją. Został zaprojektowany tak, by stanowić komfortowe rozwiązanie nawet dla pięcioosobowej rodziny.

Wejście do domku zostało umieszczone pod niepozornym daszkiem, który stanowi przedłużenie dachu. Dwa okna wychodzące na południe, dodają elewacji frontowej wiele uroku. Z lewej strony przodu domu przewidziano jednostanowiskowy garaż. Na uwagę zasługuje fakt, iż w całym projekcie nacisk został położony na funkcjonalność całej konstrukcji opartej na prostych bryle. Wiatrołap, do którego wchodzimy po przekroczeniu progu domu, możemy zaopatrzyć w praktyczną garderobę. Stąd, kierując się na lewo, możemy przejść do jednostanowiskowego garażu, gdzie przewidziano miejsce na kotłownię, posiadającą odrębne wyjście na podwórze. Z wiatrołapu można także przejść do komunikacji spajającej pozostałe pomieszczenia parteru. Od razu po lewej stronie, tuż obok klatki schodowej przewidziano miejsce na niewielką łazienkę. Do ściany południowej domu przylega niewielki pokój, który możemy urządzić zgodnie z potrzebami domowników (np. jako pokój telewizyjny, gabinet, czy sypialnię). Pozostałe trzy pomieszczenia parteru, mimo swej odrębności, stanowią wspólny zespół, w którym znalazło się miejsce na kuchnię z aneksem jadalnym oraz na obszerny pokój dzienny. Możemy stąd udać się na przestronny, cichy taras, umieszczony z tyłu domu. Poddasze domu natomiast zajmuje ogromna łazienka z miejscem na wannę oraz cztery pokoje. Pierwszy z nich, sąsiadujący z łazienką, jest oświetlany przez dwa okna - tradycyjne i połaciowe. Drugi - niewielki - posiada tylko okno połaciowe. Pozostałe dwa pokoje, oprócz okien połaciowych, mają także wyjście na balkon umieszczony od strony wschodniej domu. Sypialnia, przylegająca do ścian północnej i wschodniej, została dodatkowo wyposażona w garderobę. W projekcie Lamia wykorzystano zatem wiele ciekawych rozwiązań. Jest komfortowym, jednorodzinny domem. Czyż ten projekt nie jest wart uwagi?

**Projekt składa się z części architektonicznej, konstrukcyjnej, wewnętrznych instalacji wod.-kan, c. o. , gaz. i elektrycznej. W projekcie załączone są podstawowe zestawienie stali, drewna i stolarki okiennie-drzwiowej. Do projektu dołączamy bezpłatną zgodę na wprowadzenie zmian, oświadczenie projektantów o wykonaniu projektu zgodnie z obowiązującymi normami i przepisami oraz kserokopie uprawnień projektantów wraz z aktualnym wpisem do izby. W przypadku zamówienia projektu w technologii lekkiej, drewnianej konstrukcji szkieletowej, powierzchnia użytkowa budynku jest o około 7% większa.**

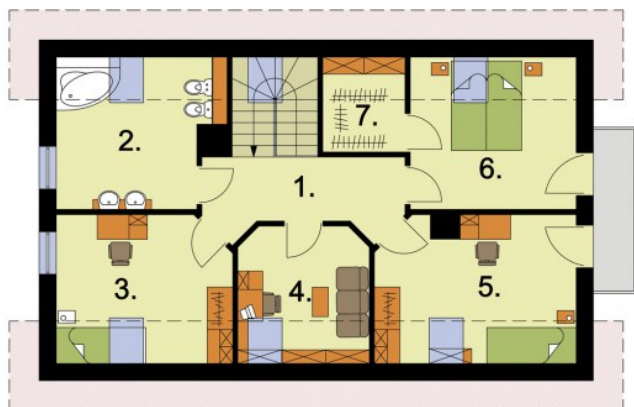
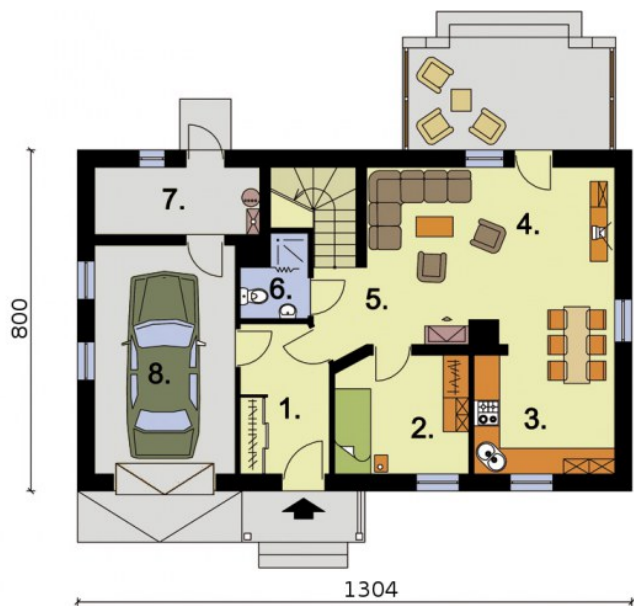
**Zobacz projekt Lamia w wersji szkielet.**

**Wysokość ściany kolankowej 0.99m**

### Rzuty i przekroje

### Dane techniczne

Powierzchnia użytkowa	119.97 m <sup>2</sup>
+ Taras	11.93 m <sup>2</sup>
+ Garaż	17.46 m <sup>2</sup>
+ Kotłownia	5.97 m <sup>2</sup>
Powierzchnia zabudowy	104.84 m <sup>2</sup>
Powierzchnia kondygnacji netto	185.98 m <sup>2</sup>
Powierzchnia całkowita	241.44 m <sup>2</sup>
Kubatura	716.00 m <sup>3</sup>
Kąt nachylenia dachu	43°
Wymiary budynku długość x szerokość	13.04 x 8.04 m
Wysokość budynku	8.43 m
Min. wymiary działki długość x szerokość	18.45 x 21.04 m



### Przyziemie

Nr	Nazwa	Pow. użytkowa[m <sup>2</sup> ]	Pow. netto[m <sup>2</sup> ]
5.	Komunikacja	4.62	4.62
2.	Pokój	8.45	8.45
3.	Kuchnia z aneksem jadalnym	9.72	9.72
4.	Pokój dzienny	23.49	23.49
6.	Łazienka	2.43	2.43
1.	Wiatrołap	6.97	6.97
7.	Kotłownia	5.97	5.97
<b>Suma</b>		<b>61.65</b>	<b>61.65</b>
8.	Garaż	17.46	17.46
9.	Taras	11.93	11.93
<b>Suma</b>		<b>29.39</b>	<b>29.39</b>

### Poddasze

Nr	Nazwa	Pow. użytkowa[m <sup>2</sup> ]	Pow. netto[m <sup>2</sup> ]
1.	Komunikacja	9.99	12.58
2.	Łazienka	9.91	13.06
3.	Pokój	10.96	14.07
4.	Pokój	7.4	9.73
5.	Pokój	12.19	15.76
6.	Sypialnia	10.98	13.92
7.	Garderoba	2.86	4.32
<b>Suma</b>		<b>64.29</b>	<b>83.44</b>